

УДК 159.942:502.3

Бондарчук В.В., Злепко С.М., Дудатьєва Н.А., Білоусова О. В. (Україна, Вінниця)

## **ВПЛИВ НЕСПРИЯТЛИВИХ ЕКОЛОГІЧНИХ ФАКТОРІВ НА МЕХАНІЗМ ВИНИКНЕННЯ ЕМОЦІЙ ТА ЇХ ПОДАЛЬШИЙ РОЗВИТОК В ОНТОГЕНЕЗІ**

### **Вступ**

Аналіз літератури засвідчує, що й досі не існує ґрунтовних комплексних психологічних досліджень з проблем структури, динаміки та чинників виникнення [1] і розвитку емоцій людини. Немає і загальної теорії цього психологічного феномена [2]. Ця проблема пов'язана із визначенням природи психоемоційної напруги та узагальненням різнопланових наукових напрацювань для подальшого обґрунтування психічних та фізіологічних складових емоційного стресу.

Процес психічного розвитку йде від структурно нижчого до вищого цілого [3]. Онтогенез психіки виступає як незворотна послідовність ускладнюваних структур, у якій генетично пізніші структури виникають із більш ранніх і включають їх у себе в зміненому вигляді. Онтогенез психіки відбувається не по прямій, а по спіралі. Кожна нова психоемоційна структура виникає на основі попередньої. Ускладнення психічних структур при переході від нижчих до вищих рівнів психічного життя стосується всіх сторін психоемоційного розвитку - мотиваційного плану емоційної діяльності дитини (комплекси потреб, інтересів та інших спонукань до дій), змістового боку психічних процесів (системи уявлень, знань, понять про об'єктивну дійсність), операційного їх плану (системи дій, операцій, навичок), всієї психічної діяльності загалом.

Основними закономірностями розвитку емоцій і почуттів в онтогенезі є їх пластичність і компенсація, які полягають у цілеспрямованому формуванні психіки індивіда у процесі його розвитку шляхом заміни однієї функції іншою, менш розвинутою вищою за своїм розвитком. Фізіологічною основою цього є пластичність нервової системи. Визначальним фактором психоемоційного розвитку є соціальне середовище.

Вроджені елементарні безумовно-рефлекторні емоції (задоволення, невдоволення, гнів тощо), пов'язані з органічними потребами людини, доповнюються умовно-рефлекторними емоціями, виникнення яких зумовлене становленням вторинних, специфічно людських потреб. Безумовно-рефлекторна система роботи мозку дитини є основою виникнення первісної психічної структури, а кожна нова психічна структура утворюється з того, що вже є у психіці, і того, що людина засвоює з оточуючого середовища.

### **Існуюча проблема**

За даними Г. С. Костюка, онтогенез людського організму визначається біологічною, а онтогенез особистості - соціальною спадковістю, що обумовлює соціальні умови, розвиток яких неможливий без біологічних передумов. Ці дві детермінанти тісно пов'язані в процесі психоемоційного розвитку людини. Біологічна спадковість та генетична схильність до посиленого вираження емоційних станів має своїм джерелом генетичний апарат людини, що сформувався в процесі біологічної еволюції і визначає розвиток її організму.

Дія біологічних передумов полягає в тому, що з людського зародку виникає людський організм з притаманними йому можливостями подальшого розвитку, який відбувається за певною програмою, заданою в його генотипі. Генотип визначає людський тип анатомофізіологічної структури організму, його морфологічних і фізіологічних ознак, будови нервової системи та динамічні властивості нервових процесів, безумовнорефлекторні мозкові зв'язки, з якими народжується дитина і які регулюють перші акти поведінки, пов'язані з органічними потребами та інстинктивними емоціями. Вихідний фонд спадково організованих потреб і актів поведінки в дитини невеликий, однак її нервова система має у собі спадково обумовлені величезні можливості утворення нових потреб та форм поведінки, закріплення та посилення ознак інстинкту самозбереження. Люди, що мають зміни гена, який регулює медіатор гормону настрою допаміна в мозку, значною мірою схильні до підвищеного занепокоєння й нервозності. Індивідуальна генетика дає біохімічне пояснення надмірної емоційності та психологічної напруги, які можуть постійно відчувати деякі люди.

Біомолекулярні причини поведінкових розходжень полягають в мутації гена COMT, що кодує фермент, який послабляє сигнал речовини допаміна - Val158 і Met158. Більше половини населення земної кулі несе одну копію кожної із цих генних різновидів. Люди, що мають обидві копії зміненого гена COMT, показують ознаки більшого хвилювання й складніше емоційно переживають стресові ситуації. Зміни в гені, який регулює передачу сигналів допаміна, відіграють роль у прояві негативних емоцій. Як припускають неврологи, активація Met158 піднімає рівні циркулюючого допаміна в системі мозку, що підтримує пам'ять, емоції та увагу. Емоції як психічні функції не являються строго фіксованою в мозкових системах формою поведінки, а базуються на вроджених і набутих механізмах [9, ст.12; 10, ст. 41].

### Вирішення проблеми

Отримання протягом пренатального періоду інформації про оточуючий світ, емоційні реакції на зміни в ньому є передумовою складної психічної діяльності майбутньої людини. Підкоркові емоційні центри чинять на кору великих півкуль висхідні активізуючі впливи. Коркові нейрони, в свою чергу, обробляючи інформацію, що надходить до них із внутрішнього і навколишнього середовища, обумовлюють включення емоцій до цілісних поведінкових актів.

Повне формування вищих людських емоцій досягається до 20-22 років. До цього періоду відчуття стають підвладні розуму, коригуються інтелектуальною діяльністю. В цей період можливе подавлення зовнішніх проявів емоцій, мімічних реакцій і виражених рухів.

Процес становлення емоційної свідомості розпочинається в онтогенезі людини відразу після її народження і триває не менше двох десятиків років, а її розвиток може продовжуватись усе життя [11].

Генетично первинною лінією є розвиток соціально-емоційного потенціалу (рис.1) особистості, що є головною складовою некогнітивного механізму смислового (поведінкового) інтелекту людини [12, ст.55 - 63].

Молодший вік підлітка характеризується більшим розвитком здібностей, що пов'язані із показниками досвіду його індивідуальної соціальної активності, набуттям здатності до соціально адаптивної поведінки в емоційно напружених ситуаціях міжособистісних ускладнень. Розвиток емоційно-когнітивної здатності в цьому віці досягає середніх нормативних показників дорослої людини.

У старшому підлітковому віці зафіксовано становлення окремих механізмів емоційного самоусвідомлення, що призводить до обмеження дії несвідомого механізму емпатії, який поступово заступають усвідомлені механізми системного аналізу невербальних сигналів оточення та управління власними емоціями. Загальна формула навантаження емоційного напруження старшого підлітка містить шкали розрізнення власних емоцій, відповідальності за свої переживання й управління ними.

Екологія емоцій - це наука, яка на сьогоднішній день є одним з головних напрямків у світовій психології і дуже часто визначає спосіб життя майбутнього. Її основні закони та методи, що допомагають людині одужувати, розроблені відомим психологом - практиком, академіком Міжнародної Академії Наук екології, безпеки людини і природи, доктором психології Михайлом Лежепеким - унікальним спеціалістом у галузі допомоги людям знайти вихід у складних життєвих ситуаціях.

Екологічні фактори впливають на особливості біологічних об'єктів в плані зміни їх морфології, фізіології, біохімії, генетики. Розвиток біомедицини як науки неможливий без врахування характеру таких змін, виявлення зовнішніх причин, що їх обумовлюють, визначення ступеню і напрямку цих змін. Це можливо лише за умови відповідних досліджень біологічних об'єктів шляхом вимірювання певних морфологічних ознак або особливостей фізіологічних і біохімічних процесів. Дослідження, результатом яких є визначення відповідних характеристик біологічних об'єктів, одержали назву біометричних досліджень (біо – життя, метрія – вимірювання). Окремі частини (елементи) біологічних об'єктів, які можуть бути визначені шляхом вимірювання або співставлення, доцільно характеризувати як біометричні елементи. Співставлення математично описаних конкретних біологічних об'єктів дає підставу для фіксації змін, що відбулися під впливом тієї або іншої екологічної ситуації. Одночасно, порівняння тих чи інших ознак і властивостей окремих організмів в ідентичних умовах оточуючого середовища під час онтогенезу, дозволяє визначити окремі особливості в морфологічній будові, характері фізіологічних і біохімічних процесів, що обумовлені їх внутрішнім, тобто генетичним, різноманіттям. Але забезпечення правомірності (обґрунтованості) такого біометричного співставлення є досить складним завданням.

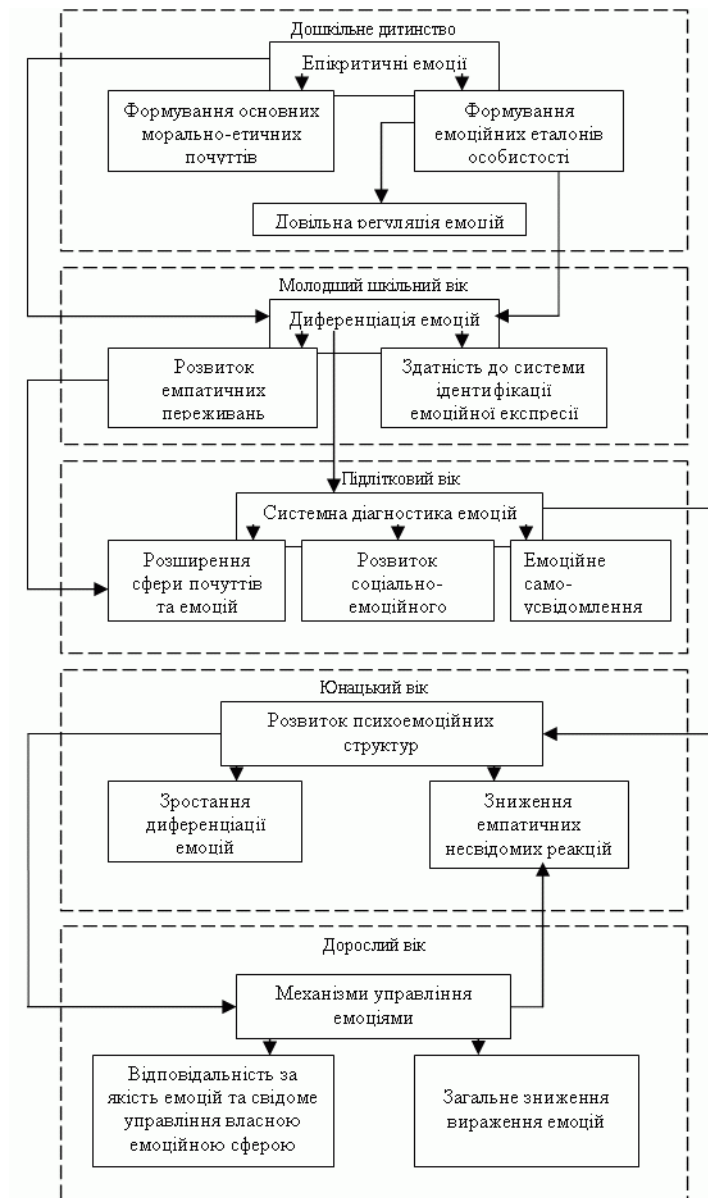


Рисунок 1 - Механізм формування соціально-емоційного потенціалу

Епіцентр розвитку здібностей емоційної сфери молодших юнаків переміщується іззовні всередину. Здатність управляти власними емоціями має найнижчі, а диференціація – найвищі (але не вищі за середні) показники сформованості. Подальше становлення емоційних здібностей у ранньому юнацькому віці позитивно пов'язане з розвитком різних психоемоційних структур. У старшому юнацькому віці відбувається подальше зростання здатності свідомо орієнтуватись у власних переживаннях завдяки кращому розвитку здатності до диференціації емоцій, управління ними, прийняття відповідальності за контроль переживань. Зростання цих механізмів супроводжується суттєвим зниженням показників емпатичного реагування та домінування в активності особистісних механізмів свідомого управління власною емоційною сферою.

### Висновки

Отже, загальна лінія розвитку соціально-емоційного потенціалу людини може бути окреслена як поступальний інтегруючий рух окремих систем її психіки, орієнтованих спочатку назовні, а потім обернених і на себе за схемою: виражена емоційна реактивність, розвиток емпатичних властивостей та засвоєння емоційних еталонів (дошкольне дитинство); диференціація емоційної міміки (початкове шкільне дитинство); системна діагностика емоцій на основі засвоєння відповідних еталонів (підлітковий вік); диференціація власних емоцій при їх високій вираженості, зниження несвідомих

емпатичних реакцій (юнацький вік); управління емоціями та відповідальність за їх якість, загальне зниження вираженості емоцій (дорослий вік).

Закономірності розвитку та формування емоцій в онтогенезі залежать від їх характерних особливостей та біологічних передумов психічного розвитку, діяльності, спілкування та навчання дитини.

#### СПИСОК ЛІТЕРАТУРИ

1. Максименко С.Д. Генетическая психология. – М.: Реал-Бук; К.: Ваклер, 2000. – 320 с.
2. Психология человека от рождения до смерти. / Под общ. ред. Реана А. А. – СПб.: „Прайм-ЕВРОЗНАК”, 2001. – 656 с.
3. Выготский Л. С. Детская психология. // С.С. в 6 тт. Т. 4. – М.: „Педагогика”, 1984. – 432 с.
4. Дерябин В.С. Чувства, влечения, эмоции: Под ред. Смирнова В.М., Трохачева А.И. – Л.: Наука, 1974.
5. Гроф С. Психология будущего: Уроки современных исследований сознания: Пер. с англ. С. Офертаса. – М.: АСТ, 2001.
6. Захаров А.И. Как преодолеть страхи у детей. – М.: Педагогика, 1986. - С. 26-27.
7. Менжулин В. Путь героя // Ранк О. Миф о рождении героя: Пер. с англ. – М.: Рефл-бук; К.: Ваклер, 1997. – С.17.
8. Рощин С.К. Классовая направленность буржуазной патопсихологии личности. Фрейдизм и неопрейдизм // Вопросы психологии. 1974. – № 6. – С. 41.
9. Раншбург Й., Поппер П. Секреты личности: Пер. с венг. – М.: Педагогика, 1983. – С. 12.
10. Уотсон Дж. Б. Бихевиоризм // Хрестоматия по истории психологии / Под ред. П.Я. Гальперина, А.Н. Ждан. М.: Изд-во Московского ун-та, 1980. – С. 41.
11. <http://www.pleyady.kiev.ua.page=3>
12. Власова О. І. Провідні чинники розвитку соціального потенціалу особистості. // Соціальна психологія – К., 2005, № 2, с. 55 – 63.